

## الگوهای بازگشتی تحلیل تکنیکال؛ سقف و کف دوقلو و سه قلو، سر و شانه و کنج

الگوهای تحلیل تکنیکال مثل نقشه‌هایی می‌مانند که ادامه‌ی مسیر احتمالی را به ما نشان می‌دهند. این الگوها یا ادامه دهنده هستند و یا بازگشتی. به این صورت به ما می‌گویند که سهم در گام بعدی احتمالاً به کدام سمت حرکت خواهد کرد. تمرکز اصلی این مقاله از **اخبار بورس**، بر معرفی و آموزش انواع الگوهای بازگشتی کلاسیک در تحلیل تکنیکال مانند الگوی سر و شانه یا سقف و کف و دوقلو است. آنچه در ادامه می‌خوانید به شما کمک می‌کند که بتوانید با شناسایی این الگوهای بورسی و البته کسب تجربه، معاملاتی بهتر را در بازار سهام داشته باشید.

این مقاله آموزشی کاری از گروه تولید محتوای اخبار بورس (<https://akhbarbourse.com>) است. اشتراک‌گذاری و استفاده از آن با ذکر منبع مانعی ندارد.

فهرست مطالب

۱.....الگوهای تحلیل تکنیکال

۱.....الگوهای بازگشتی در تحلیل تکنیکال چیست؟

۱.....انواع الگوهای بازگشتی تحلیل تکنیکال

۲.....سقف دوقلو

۴.....کف دوقلو

۵.....سقف سه قلو

۷.....کف سه قلو

۹.....سر و شانه معکوس در کف

۱۱.....سر و شانه در سقف

۱۳.....کنج صعودی

۱۵.....کنج نزولی

۱۷.....الگوهای بازگشتی در نمودار کندل استیک

۲۱.....جمع بندی

۲۲.....سوالات متداول با پاسخ های کوتاه

## الگوهای تحلیل تکنیکال

قبل از آنکه بخواهیم آموزش الگوهای بازگشتی **تحلیل تکنیکال** را شروع کنیم بهتر است نگاهی کلی به **الگوهای تحلیل تکنیکال** داشته باشیم. به طور کلی این الگوها اشکالی مشخص هستند که ممکن است در نمودار قیمت آن‌ها را ببینیم. مثلا الگوی مثلث را که یکی از معروف ترین **الگوهای ادامه دهنده** است در نظر بگیرید. وقتی کندل های قیمت یک سهم طوری حرکت کنند که شکلی شبیه مثلث را تشکیل بدهند، ما می‌توانیم سناریوهای احتمالی قیمت را در گام‌های بعدی حدس بزنیم و پیش‌بینی کنیم. این همان مسئله‌ای است که اهمیت شناسایی الگوهای تحلیل تکنیکال را چه در بازار بورس و چه در سایر بازارهای مالی پررنگ‌تر می‌کند.

## الگوهای بازگشتی در تحلیل تکنیکال چیست؟

گفتیم که الگوهای تحلیل تکنیکال یا بازگشتی هستند یا ادامه دهنده. مهم‌ترین الگوهای ادامه دهنده این‌ها هستند: مثلث، مستطیل، پرچم، برخی از انواع سر و شانه و فنجان و دسته. وقتی این الگوها روی نمودار سهمی تشکیل می‌شوند، انتظار داریم که بعد از پایان آن‌ها، سهم باز هم روند قبلی‌اش را دنبال کند.

در سمت مقابل الگوهای بازگشتی را داریم که وقتی روی نمودار آن‌ها را تشخیص دادیم، باید منتظر معکوس شدن حرکت سهام باشیم. یعنی اگر قبل از تشکیل الگوها، سهم تمایل به بالا رفتن داشته باشد، بعد از این الگوها حرکتی نزولی خواهد داشت و برعکس. پس با دیدن این الگوها باید مهر تاییدی بزنیم بر پایان حرکت قبلی سهم.

همینجا این نکته‌ی بسیار مهم را به خاطر بسپارید که نمی‌توانیم رفتار این الگوها را ۱۰۰٪ و به شکل قاطع پیش‌بینی کنیم. اگر این‌طور بود هیچ‌کس در هیچ بازاری ضرر نمی‌کرد. آنچه در این مقاله بررسی می‌کنیم، صرفا مسائلی هستند که احتمال وقوع آن‌ها زیاد است، ولی ممکن است در برخی شرایط معتبر نباشند و مطابق پیش‌بینی ما از آب در نیایند. با این مقدمه به سراغ آموزش و معرفی الگوهای بازگشتی کلاسیک تحلیل تکنیکال می‌رویم که در بورس ایران هم نمونه‌های آن بسیار مشاهده می‌شوند.

## انواع الگوهای بازگشتی تحلیل تکنیکال

مهم ترین انواع الگوهای بازگشتی که در تحلیل تکنیکال به وجود می‌آیند این چند مورد هستند:

- کف و سقف دوقلو
- کف و سقف سه قلو
- سر و شانه در سقف

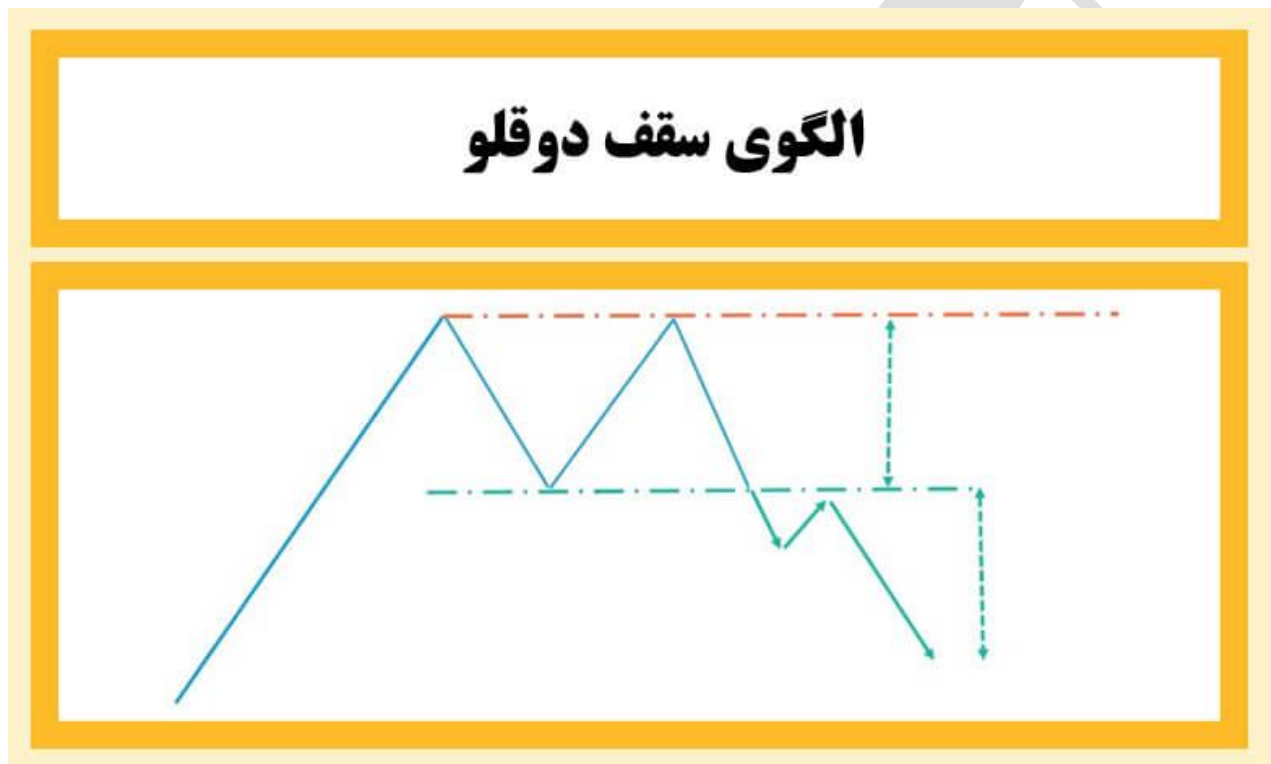


- سر و شانه معکوس در کف
- کنج نزولی
- کنج صعودی

در ادامه این الگوها را با رسم شکل و ظاهرشان و ارائه‌ی یک مثال توضیح می‌دهیم.

## سقف دوقلو

اولین الگویی که قصد بررسی آن را داریم، الگوی سقف دوقلو است. می‌توانید این الگو را در تصویر زیر ببینید.



با نگاه کردن به این تصویر می‌فهمیم که چرا اسم آن را سقف دوقلو گذاشته‌اند. قیمت طی یک حرکت صعودی بالا می‌رود و پس از آن بین دو سطح موازی (**حمایت و مقاومت**) نوسان می‌کند. این دقیقاً همان چیزی است که در الگوی مستطیل هم داشتیم. منتهی در الگوی مستطیل که یک الگوی ادامه دهنده است، قیمت ضلع بالایی را می‌شکند و سهم به روند صعودی‌اش ادامه می‌دهد. اما در الگوی سقف دوقلو شکست از ضلع پایینی اتفاق می‌افتد. با شکست خط حمایتی این الگو ایجاد می‌شود و می‌فهمیم که روند صعودی به انتها رسیده است. برای اینکه شکل ظاهری این الگو را بهتر به خاطر بسپارید، به یاد داشته باشید که سقف دوقلو شبیه حرف **M** است.

دوباره به تصویر بالا نگاه کنید و ببینید هدف گذاری و تعیین **تارگت** آن چگونه انجام می‌شود. برای این کار باید ارتفاع میان سقف و کف قیمت را اندازه بگیریم. هر چقدر که این ارتفاع بیشتر باشد به همان اندازه بیشتر انتظار اصلاح قیمتی را در سهم داریم. البته ممکن است **اصلاح قیمت** کمتر و یا بیشتر از این مقدار باشد.

برای خروج از سهم هم نباید عجله کنید. یعنی ممکن است یک معامله‌گر به خاطر آنکه می‌ترسد ضرر کند، قبل از شکست ناحیه حمایتی سهامش را بفروشد. در حالی که این امکان وجود دارد که اصلا حمایت نشکند و سهم رو به بالا حرکت کند. به بیان دیگر تا وقتی که شکست حمایت اتفاق نیفتد و تثبیت نشود، نمی‌توانیم بگوییم الگوی سقف دوقلو تشکیل شده است. پس همان قدر که ورود به سهم مهم است، در خروج از آن نیز باید حواسمان را جمع کنیم.

### مثال

به سراغ بورس ایران می‌رویم تا یک نمونه از الگوی سقف دوقلو را روی نماد **ثنوسا** پیدا کنیم. تصویر زیر را ببینید.

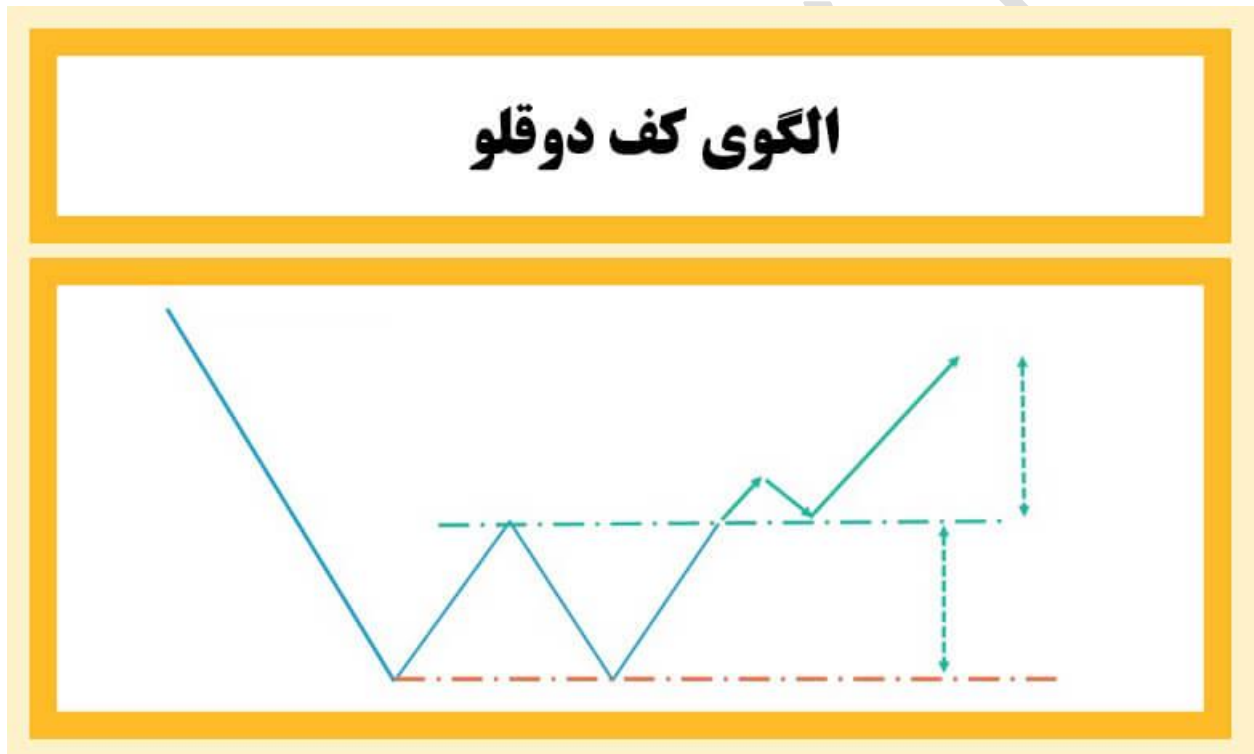


می‌بینید که سهم پس از یک حرکت صعودی، بین دو سطح حمایت و مقاومت نوسان داشته است که این نوسان‌ها منجر به تشکیل دو سقف شده است. در نهایت هم با شکست حمایت، قیمت ریزش پیدا کرده است. اما اگر شکست از ناحیه‌ی بالایی اتفاق می‌افتاد و سهم از مقاومتش عبور

می‌کرد، در آن صورت این الگو دیگر بازگشتی نبود. به همین خاطر است که تاکید می‌شود تا زمان شکست حمایت صبر کنید تا الگو تایید شود.

## کف دوقلو

تصویر زیر، شکل ظاهری الگوی کف دوقلو را به خوبی نشان می‌دهد. این الگو هم از جمله پرتکرارترین انواع الگوهای بازگشتی کلاسیک در تحلیل تکنیکال است که در بورس ایران هم می‌توانید آن را مشاهده کنید.



می‌بینید که این الگو، برعکس الگوی قبلی است. یعنی اول یک روند نزولی داریم. بعد سهم بین دو سطح حمایت و مقاومت نوسان می‌کند و سرانجام مقاومت را می‌شکند و بالا می‌رود. همان‌طور که در شکل هم مشخص است، قیمت دو بار به سطح حمایتی واکنش نشان داده است. این الگو هم ظاهری شبیه حرف W دارد.

باز هم باید منتظر بمانیم تا سقف شکسته شود. قبل از آن هیچ اقدامی انجام نمی‌دهیم. برای هدف گذاری هم دوباره باید به ارتفاع مستطیل توجه کنیم تا نقاط احتمالی صعود را به دست بیاوریم.

مثال

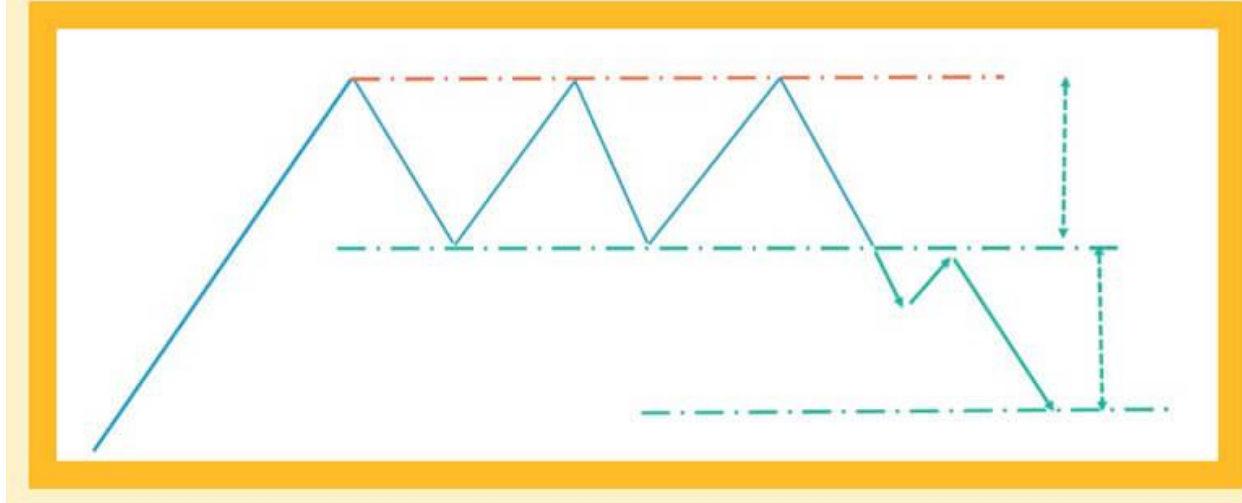
دوباره همان نماد ثنوسا را بررسی می‌کنیم ولی این بار به دنبال الگوی کف دوقلو هستیم. در تصویر زیر می‌توانید این الگو را ببینید.



## سقف سه قلو

الگوی سقف سه قلو نوع دیگری از الگوهای بازگشتی است که روند تشکیل آن را می‌توانید در شکل زیر ببینید.

## الگوی سقف سه قلو



این الگو هم مثل سقف دوقلو است. منتهی فرقی این است که قیمت سه بار به خط مقاومت واکنش نشان می‌دهد و این مسئله باعث تشکیل سه سقف می‌شود. در نهایت وقتی ضلع پایینی می‌شکند، قیمت سهم که تا پیش از این رو به رشد بوده است، نزولی می‌شود. هدف گذاری این الگو نیز شبیه الگوهای قبلی است.

مثال

این بار سراغ نماد **پارس** رفته‌ایم و به دنبال الگوی سقف سه قلو روی چارت قیمتی هستیم.



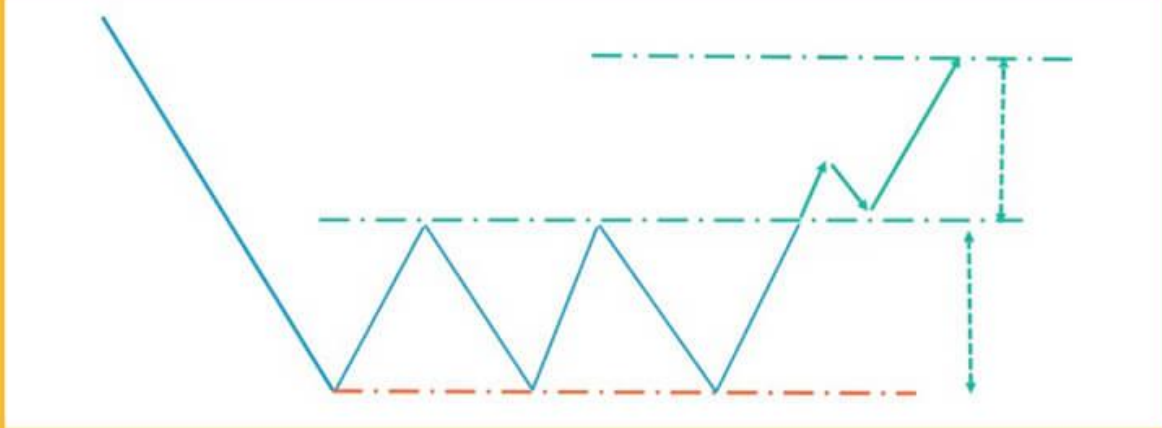


روند صعودی بوده است. سپس سهم بین سقف و کف نوسان داشته است به طوری که در برخورد سه باره با مقاومت موجب تشکیل سه سقف قیمتی شده است. در نهایت با شکست سطح حمایت، ریزشی که منتظرش بودیم اتفاق افتاده است.

## کف سه قلو

الگوی بازگشتی دیگری که از اهمیت زیادی برخوردار است کف سه قلو نام دارد که در تصویر زیر نشان داده شده است.

## الگوی کف سه قلو



در این الگو، روند اولیه نزولی است و پس از مدتی قیمت در یک سقف و کف نوسان می‌کند. وقتی سه بار قیمت به ناحیه حمایتی واکنش نشان می‌دهد و برمی‌گردد باید منتظر شکست از ناحیه‌ی بالا باشیم. زمانی که این اتفاق می‌افتد، سهم رو به بالا حرکت خواهد کرد. باز هم هدف گذاری به اندازه ارتفاع ناحیه **رنج** است.

مثال

در شکل زیر نمودار **ولسنم** را می‌بینید.

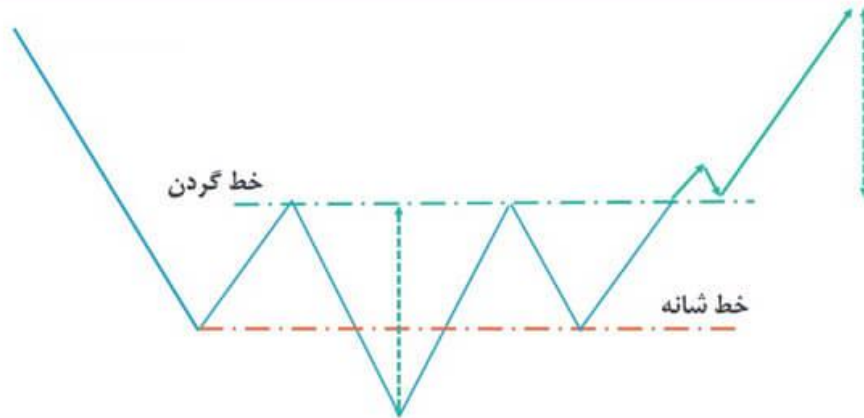


می‌بینید که سهم پس از نوسان در یک ناحیه‌ی سقف و کف و تشکیل سه کف قیمتی، سرانجام مقاومت را شکسته و به سمت بالا حرکت کرده است.

## سر و شانه معکوس در کف

در الگوهای ادامه دهنده سر و شانه معکوس در سقف و سر و شانه در کف را بررسی کرده‌ایم. اما اینجا دو نوع دیگر این الگو را داریم که در دسته انواع الگوهای کلاسیک بازگشتی تحلیل تکنیکال قرار می‌گیرند. تصویر زیر را نگاه کنید تا متوجه شوید که الگوی سر و شانه معکوس در کف چیست.

## الگوی سر و شانه معکوس در کف



می‌توانید سر را ببینید که در پایین‌ترین نقطه‌ی نمودار قرار گرفته است و دو برخورد به خط شانه که شانه‌ها را ایجاد کرده است. در این الگو بعد از اصلاح اول، اصلاح دوم شدیدتر است که باعث تشکیل سر می‌شود. پس از آن مجدداً رشد قیمت را داریم. بعد هم تکرار اصلاح قبلی را داریم که شانه‌ی دوم را می‌سازد. خط گردن هم ناحیه مقاومتی است که قیمت با آن برخورد کرده و بعد از دو بار واکنش، سرانجام آن را شکسته است و روند برعکس شده است.

تایید این الگو در شرایطی اتفاق می‌افتد که خط گردن بشکند. در این شرایط است که می‌توانیم وارد سهم شویم. ورود در این نقطه با کاهش ریسک معاملاتی همراه است و بازده خوبی را برای سرمایه‌گذار به همراه می‌آورد. فاصله‌ی سر تا خط گردن در این الگو تارگت قیمت در نظر گرفته می‌شود. یعنی انتظار داریم سهم به اندازه‌ی این فاصله رشد کند.

### مثال

در تصویر زیر نمونه‌ای از الگوی سر و شانه معکوس در کف را می‌بینید که روی نمودار قیمت نماد **چکاو** تشکیل شده است.

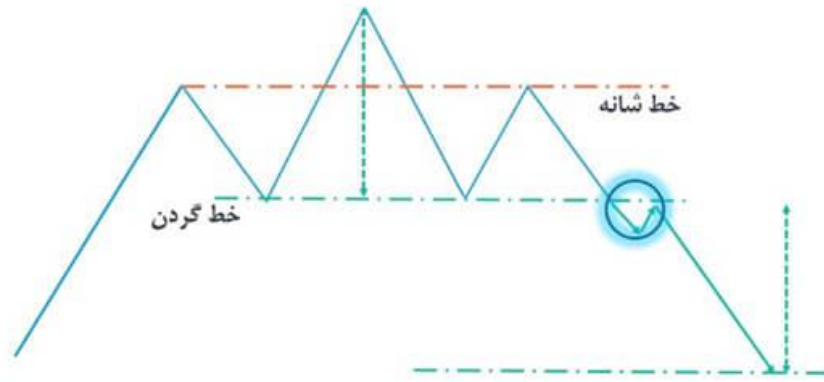


همینجا این نکته‌ی مهم را به خاطر بسپارید که خط گردن و شانه همیشه افقی نیستند و گاهی مثل تصویر بالا مورب خواهند بود. با شکست از ناحیه‌ی خط گردن، این الگو تایید می‌شود و سهم در جهت مخالف روند قبلی‌اش حرکت می‌کند.

## سر و شانه در سقف

الگوی بعدی که لازم است در آموزش الگوهای بازگشتی تحلیل تکنیکال به آن توجه کنیم، الگوی سر و شانه در سقف است. این الگو برعکس الگوی قبلی است. یعنی خط شانه نقش مقاومتی را ایفا می‌کند و خط گردن همان سطح حمایت را نشان می‌دهد.

## الگوی سر و شانه در سقف



باز هم یک سر داریم و دو شانه چپ و راست. وقتی خط گردن یا همان حمایت شکسته می‌شود، می‌توانیم از سهم خارج شویم. چرا که انتظار داریم ریزش بیشتری اتفاق بیفتد.

مثال

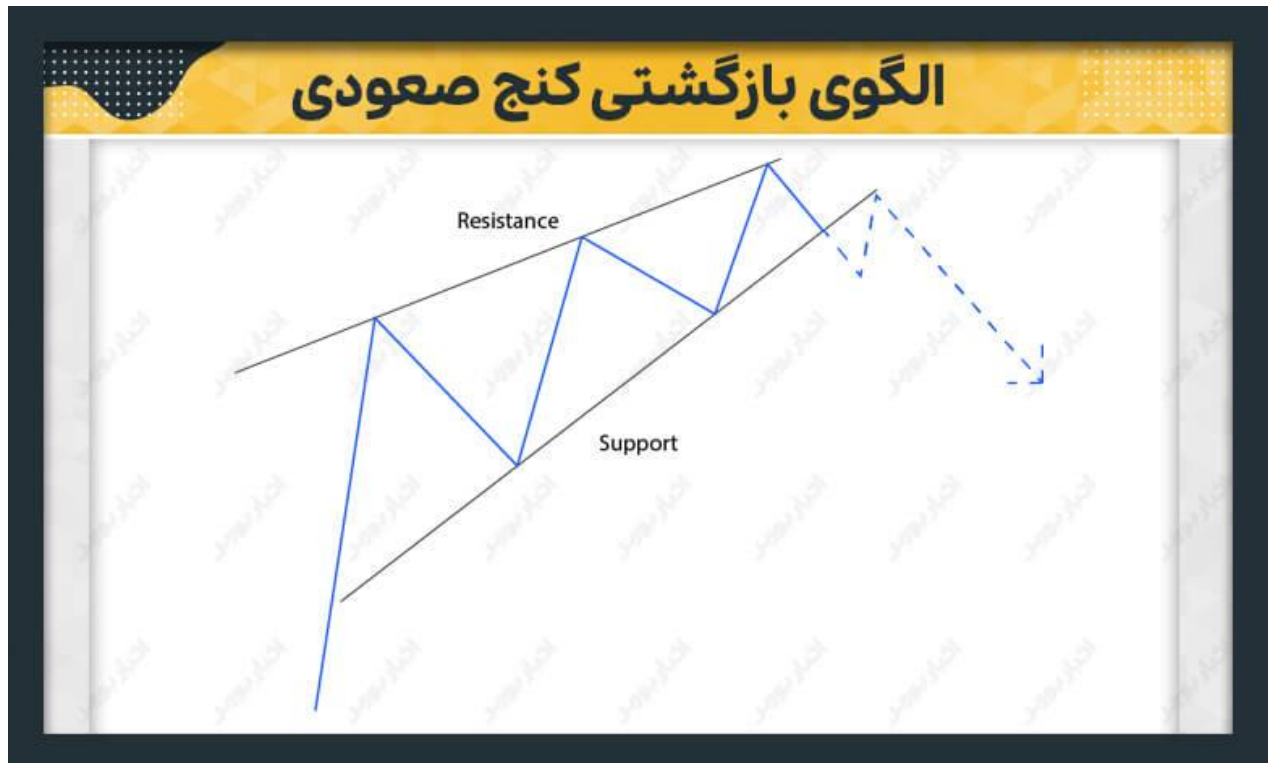
باز هم نمودار ثنوسا را بررسی کرده‌ایم. الگوی سر و شانه در سقف در این تصویر به خوبی مشخص است.



با شکست خط گردن، روند نزولی آغاز می‌شود و قیمت سهم بر خلاف حرکت گذشته‌اش با کاهش مواجه می‌شود.

## کنج صعودی

نوبت می‌رسد به الگوی کنج صعودی یا بالارونده. می‌توانید در تصویر زیر ببینید که سهم پس از یک روند صعودی، وارد محدوده نوسانی شده است. در این محدوده کف‌ها و سقف‌های بالاتری تشکیل می‌شوند. در نهایت وقتی که سطح حمایت شکسته می‌شود، انتظار داریم سهم در خلاف روند اولیه حرکت کند و با ریزش قیمت مواجه شود. همان‌طور که در تصویر هم می‌بینید، قله‌ها با شیب کمتری نسبت به دره‌ها تشکیل می‌شوند. تارگت به اندازه‌ی قاعده‌ی مثلث است و **حد ضرر** کمی بالاتر از آخرین قله سهم قرار می‌گیرد.



در حقیقت در الگوی کنج قیمت مثل فنر فشرده می‌شود و سرانجام با شکست حمایت یا مقاومت به میزان زیادی تغییر می‌کند. وقتی خط حمایت در الگوی بازگشتی کنج صعودی می‌شکند، سهم ریزش می‌کند. در کنج نزولی هم برعکس این قضیه را شاهد هستیم. بعد از دیدن یک مثال، در بخش بعدی می‌توانید این الگو را هم یاد بگیرید.

### مثال

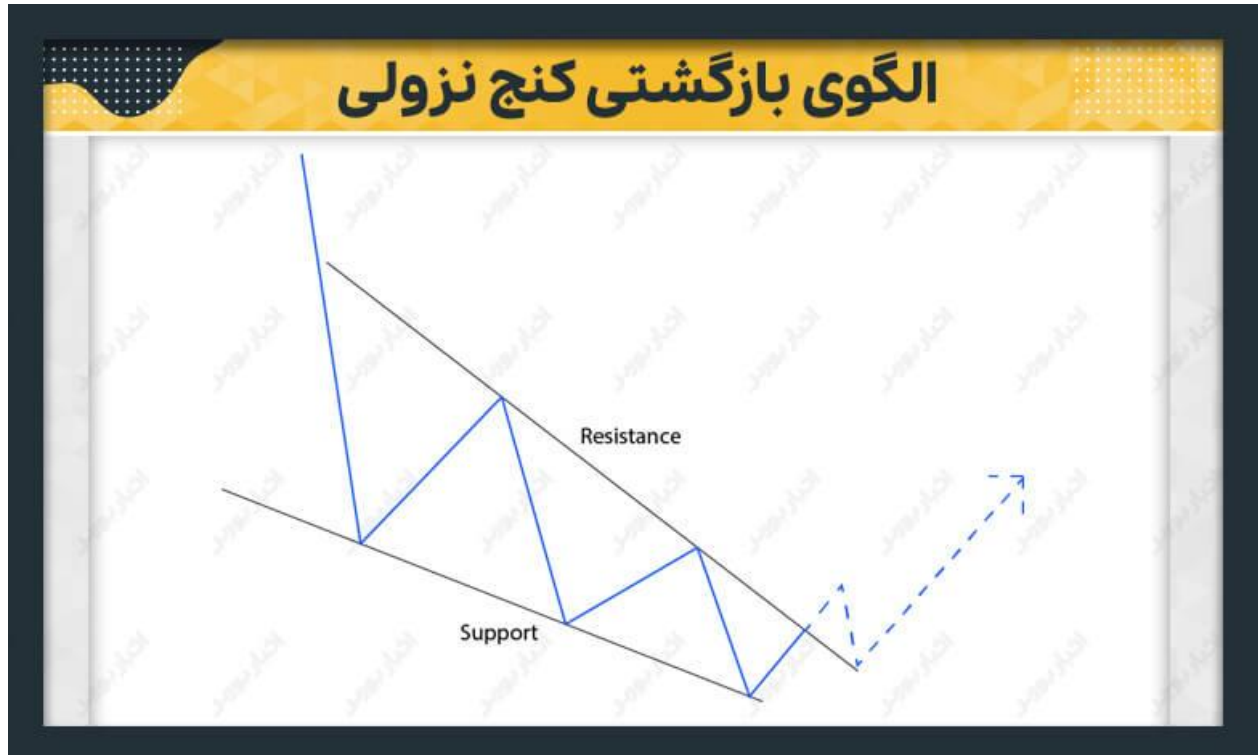
در نمودار زیر که مربوط به نماد **ختوقا** است، می‌توانید ببینید که این الگو تشکیل شده است. در ابتدا روند سهم صعودی بوده است و پس از تشکیل الگوی کنج، قیمت با شکست حمایت ریزش پیدا کرده است.





## کنج نزولی

اگر روندمان نزولی باشد و الگوی کنج نزولی را در آن ببینیم، می‌توانیم در آینده و با شکسته شدن مقاومت منتظر برگشت روند باشیم. تصویر زیر را ببینید.



این الگو نزولی است. یعنی نوسان قیمتی منجر به تشکیل کفها و سقفهایی پایینتر می‌شود. با اندازه‌گیری قاعده‌ی مثلث می‌توانیم **حد سود** را نیز مشخص کنیم. حد ضرر هم معمولا در فاصله‌ای نزدیک به آخرین دره قرار می‌گیرد.

برای تشخیص الگوهای کنج بازگشتی از ادامه دهنده به این نکته‌ی طلایی دقت کنید:  
معمولا اگر هم روند و هم کنج هر دو صعودی یا نزولی بودند، الگو بازگشتی است. اما اگر روند صعودی بود و الگو نزولی، یا روند نزولی بود و الگو صعودی، آن موقع می‌فهمیم که با یک الگوی ادامه دهنده سر و کار داریم.

مثال

در تصویر زیر که مربوط به نمودار نماد ختوقا است، می‌بینید که سهم روندی نزولی داشته است. پس از اینکه الگوی کنج نزولی تشکیل شده است، با شکست مقاومت، قیمت سهم هم افزایش پیدا کرده است.

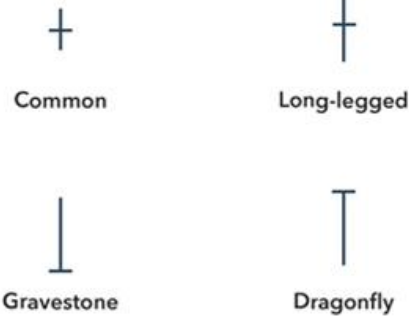


## الگوهای بازگشتی در نمودار کندل استیک

به جز الگوهای کلاسیک بازگشتی که در بالا دیدیم، چند الگو در **نمودار شمعی** هم وجود دارند که جزو انواع الگوهای بازگشتی به حساب می‌روند. در ادامه اشاره‌ای کوتاه به این الگوها خواهیم داشت.

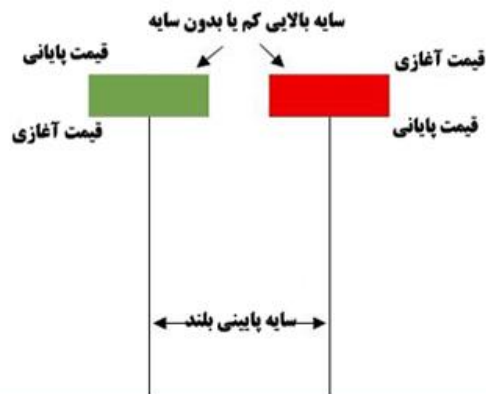
- **الگوی دوجی:** این الگو یکی از انواع الگوهای بازگشتی است که نشان‌گر برگشت روند است. وقتی قیمت باز و بسته شدن یک سهم یکسان باشد یا اینکه دست‌کم این دو قیمت بسیار به هم نزدیک باشد، این الگو تشکیل می‌شود. یعنی کندلی خواهیم داشت که بدنه ندارد و فقط از سایه تشکیل شده است.

## انواع کندل‌های دوجی



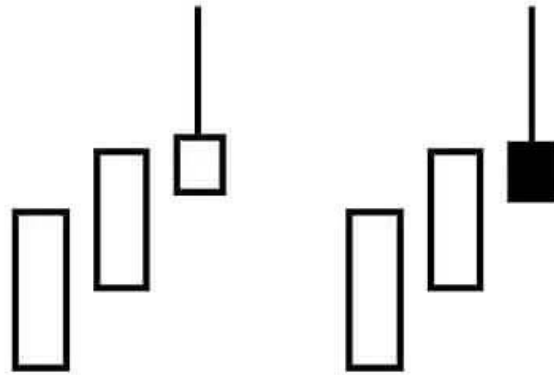
- **الگوی چکش:** این الگو هم تنها در یک شمع مشاهده می‌شود. چکش بدنه‌ای کوچک دارد و سایه‌ی پایینی آن بلند است و معمولا سایه بالایی ندارد. روند قبل از الگوی چکش نزولی و بعد از آن صعودی خواهد بود. البته این الگو به صورت معکوس هم دیده می‌شود. یعنی بدنه‌ی آن در پایین الگوست و سایه‌ی بالایی بلندی دارد. ولی هم‌چنان در یک روند نزولی ظاهر می‌شود.

## الگوی کندل چکش

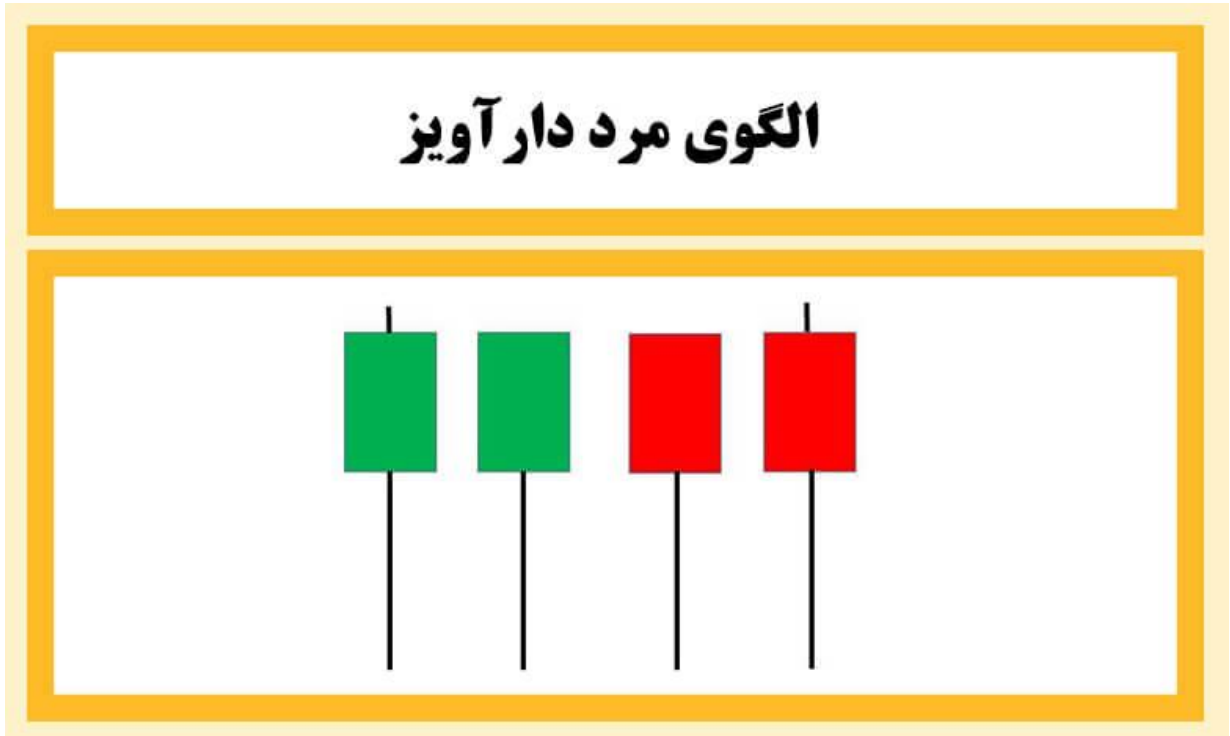


- **الگوی ستاره ثاقب:** این الگو برعکس چکش است. یعنی قبل از آن یک روند صعودی داریم و پس از آن روند نزولی می‌شود. بدنه‌ی الگو در قسمت پایینی قرار می‌گیرد و سایه‌ی بلندی در بالای آن تشکیل می‌شود.

## الگوی ستاره ثاقب

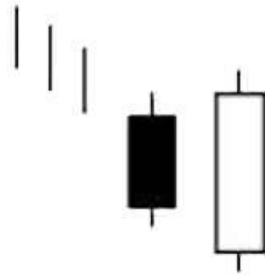


- **الگوی مرد دارآویخته:** مرد دارآویخته برعکس الگوی ستاره ثاقب است. این الگو در انتهای یک روند صعودی تشکیل می‌شود و با مشاهده‌ی آن می‌توانیم احتمال بدهیم که روند قرار است نزولی شود. سایه پایینی این الگو بلند است و بدنه در بالای شمع قرار می‌گیرد.



- **الگوی پوششی:** در این الگو به دو شمع با شرایطی مشخص نیاز داریم. شمع دوم باید بتواند شمع قبلی را پوشش دهد. یعنی هم بدنه و هم سایه‌ها را بپوشاند. اگر شمع اول سبز باشد شمع دوم قرمز است و برعکس. پس از تشکیل این الگو، بازار در مسیر شمع دوم حرکت می‌کند.

## الگوی پوشاننده صعودی



### جمع بندی

الگوهای کلاسیک بازگشتی الگوهایی هستند که با مشاهده‌ی آن‌ها در نمودار قیمتی سهام مختلف می‌توانیم بفهمیم که احتمال دارد روند معکوس شود. یعنی اگر روند از قبل صعودی باشد، پس از این الگوها نزولی خواهد بود و برعکس. مهم‌ترین انواع الگوهای بازگشتی کلاسیک در تحلیل تکنیکال که در این مطلب به آموزش آن پرداختیم این‌ها هستند: الگوی سقف و کف دوقلو، سقف و کف سه قلو، سر و شانه در سقف، سر و شانه معکوس در کف، کنج نزولی و کنج صعودی.

## سوالات متداول با پاسخ های کوتاه

منظور از الگوهای بازگشتی چیست؟

الگوهایی که با تشکیل و تاییدشان، روند حرکتی سهم تغییر می‌کند.

انواع الگوهای بازگشتی کلاسیک تحلیل تکنیکال کدام‌اند؟

سقف و کف دوقلو و سه قلو، سر و شانه در سقف و سر و شانه معکوس در کف، کنج نزولی و کنج صعودی

بهترین نقطه برای ورود به سهام یا خروج از آن در الگوهای بازگشتی کجاست؟

پس از تایید الگو.

آیا احتمال دارد که الگوهای بازگشتی در جهت مخالف پیش‌بینی ما حرکت کنند؟

بله. این الگوها تنها از احتمالات بالایی حرف می‌زنند که ممکن است اتفاق بیفتد. در مواردی ممکن است حرکت سهم مطابق پیش‌بینی و قاعده نباشد.

